

企業局 だより



「皆さんから親しまれる浄水場」を目指してラベンダーを育てています（森山浄水場）

森山浄水場で育てたラベンダーを配布しました

企業局では、皆さんの生活に欠かすことのできない水道と下水道について、より深く理解していただくため、毎年6月に森山浄水場で上下水道フェアを開催し、浄水場の施設見学や水をきれいにする実験、給水車の展示やゲリラ豪雨体験など、上下水道に関するさまざまな展示や体験などを行っています。



その中でも、上下水道フェアの開催時期に見ごろを迎えるラベンダーの摘み取り体験は、毎年ご好評をいただいている人気イベントの1つです。

昨年に引き続き今年も、新型コロナウイルス感染症の影響により上下水道フェアを開催することができなかつたため、市民の皆さんにラベンダーの香りでリラックスしていただこうと、6月25日に市役所大屋根広場で、ラベンダーの切り花を配布しました。

池の川処理場の屋上公園をご利用ください

池の川処理場では、施設の屋上を有効に活用するため、市民運動公園と一体的な公園として、屋上に日本庭園などを整備しています。市民の皆さんに、「憩いの場」として安全かつ快適に利用していただけるよう、常日頃から施設の整備と維持管理に努めています。



A系屋上公園



B系屋上公園

水道水を確保するための取組 ～土堰堤(どえんてい)～

◆2020年12月28日から
2021年5月13日まで設置

森山浄水場でつくる水道水は久慈川を水源としており、市内の約80%のご家庭にお届けしています。

川の水を取り入れる取水口は、河口から上流約4.3km、高低差約50cmの地点に設置されていますが、久慈川流域で降る雨の量が少ない期間が続くと、川の水量が減り、塩分を含んだ海水が取水口までさかのぼってきてしまいます。

そのような状況になると、浄水場の処理方式では塩分を除去することができないため、皆さんにお届けする水道水をつくることができなくなってしまいます。それを回避するため、土堰堤をつくり、取水口への海水の浸入を防ぐ対策を行いました。



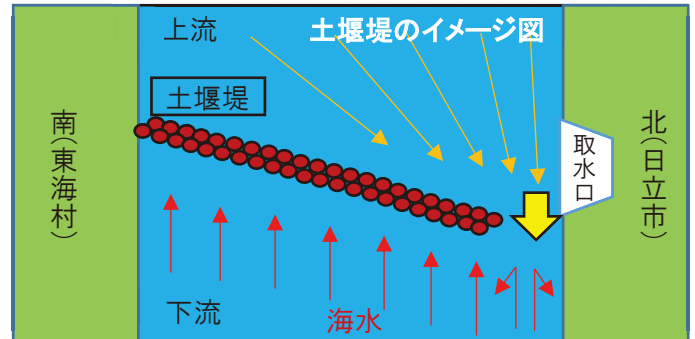
雨が降らない日が
続くと・・・



土堰堤ってなに？

土で作る堤防のことです。取水口の下流側に、川幅のおよそ1割を残して、土のう(土をつめた袋)を設置します。

下流から上がってくる海水をせき止め、上流から流れてくる川の水を一か所に集中させて流速を上げることで、川の水位を確保し、海水がさかのぼるのを防ぎます。



漏水調査を行っています

企業局が委託した調査員が、水道管(道路からメーターボックスまで)からの水漏れがないか調査します。

調査のため、ご家庭の敷地内に入らせていただくことがありますので、ご協力をお願いします。

調査員は腕章・身分証明書を携帯しています。



漏水を発見したときは

次のような状況を発見したときは、下記の連絡先まで連絡をお願いします。

- (1) 雨が降っていないのに道路が濡れている、水が流れている
- (2) 水道設備(水道止水栓など)が破損している



連絡先 (1) 平日 8時30分から17時15分まで

水道課 TEL:22-3111(内線425)

(2) 上記以外の時間及び土日祝日

日立市指定管工事協同組合 TEL:34-5544

日立市の上下水道料金って？ ～料金をくらべてみました～

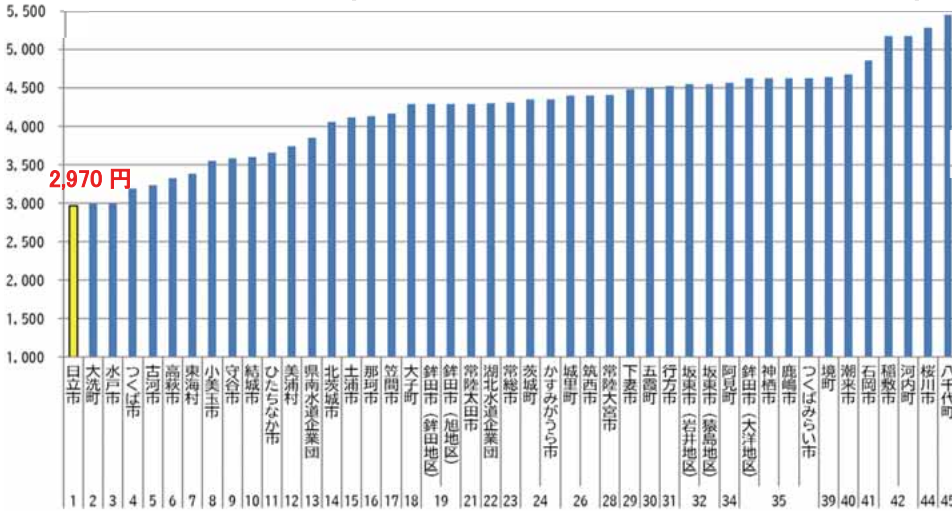
◆ 水道料金 ◆

一般家庭のモデル料金で比較してみると、日立市水道料金は県内で最も安い水準です。

日立市水道水の供給単価は1m³(1,000ℓ)当たり約162円で、市販のペットボトル水1本(2ℓ)の料金で、463本(926ℓ)分の水道水を購入できる計算になります。

また、日立市水道水は、安だけでなく、水道法で定められている水質基準(51項目)に加え、市独自に定めた水質管理目標設定項目(27項目)を守ってつくられているため、とても安全で安心です。

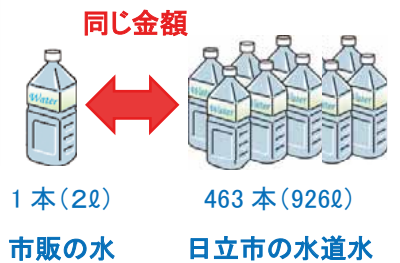
(円) 県内水道料金比較表 (口径20mmで月20m³使用した場合の月額料金)



(参考) 茨城県：令和元年度茨城県の水道

市販のペットボトル水と比べてみると…

市販の水(2ℓ)が150円の場合



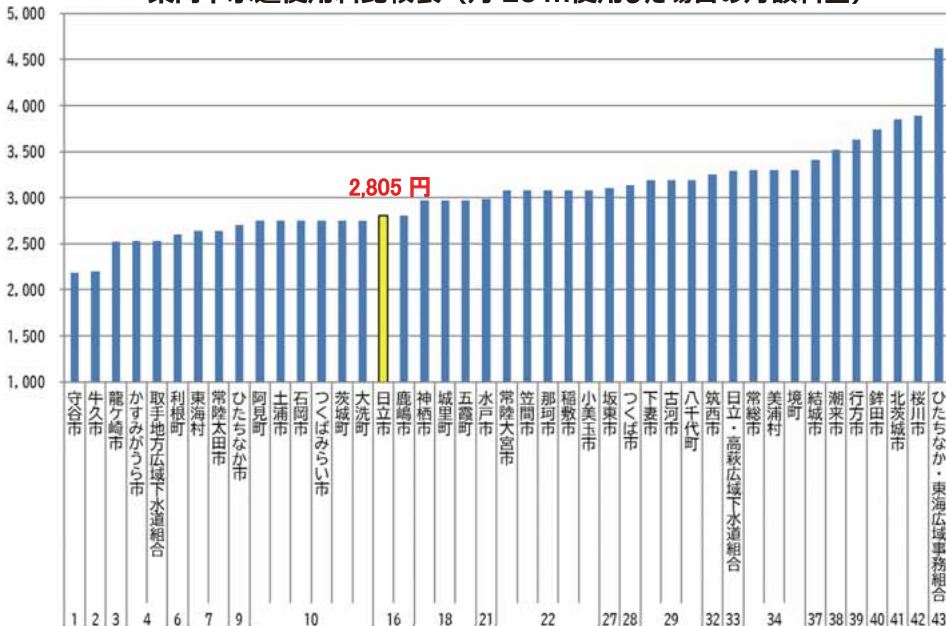
◆ 下水道使用料 ◆

一般家庭のモデル使用料で比較してみると、日立市下水道使用料は県内で16番目に安い水準です。

日立市下水道の処理原価(汚水をきれいにするための費用)は1m³(1,000ℓ)当たり約138円で、主に施設の運転・維持管理にかかる費用や、減価償却費(施設や下水道管の建設費を使える期間で分割した費用)です。

日立市では、下水道法で定められている排水基準(40項目)のほかにも、市独自に検査項目と基準を設け、環境にやさしい水であることを確認したうえで、川に水を戻しています。

(円) 県内下水道使用料比較表 (月20m³使用した場合の月額料金)



(参考) 総務省：令和元年度地方公営企業年鑑

雨水公費・汚水私費の原則

下水道事業は、「雨水対策事業」と「汚水処理事業」に分かれています。

<雨水公費(税金)>

雨水を排除し、まちを浸水から守る雨水対策事業の費用は、すべての市民に関わるものであるため、税金でまかっています。

<汚水私費(下水道使用料)>

生活する中で発生した汚水をきれいにする汚水処理事業の費用は、受益者負担の考えから、使用者からいただく下水道使用料でまかっています。

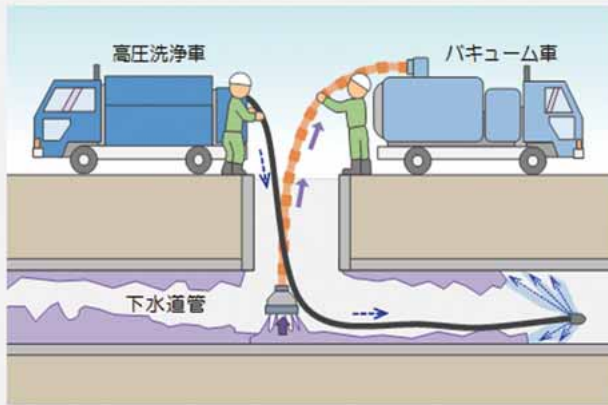
下水道に油やゴミを流さないで！

企業局では、流れが悪くなったり詰まったりしてしまった下水道管が正常に流れるよう、年間を通して随時、下水道管の内部の清掃を行っています。

油脂分の多い排水が下水道管に流れ込むと、下水道管の中で油脂が冷えて固まり、詰まりの原因となります。また、排水と一緒に流れ込んだゴミなどが下水道管の中に溜まり、詰まりの原因となる場合もあります。

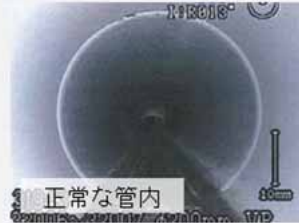
皆さんが快適に下水道を使用できるよう、台所やお風呂、トイレなどの排水設備に油やゴミを流さないようにするなど、下水道の適正な使用にご協力をお願いします。

<下水道管清掃のイメージ>



道路上での作業に、ご協力をお願いします

<下水道管内の様子>



正常な管内



油脂が付着した管内

<詰まりの原因の例>



油脂



ゴミ (ホース)

上下水道料金のお支払いは 便利な口座振替をご利用ください

料金課や市役所各支所、市内金融機関または郵便局の窓口で、口座振替の申込みができます。

通帳、届出印、お客様番号が分かるもの(検針票等)を持参のうえ、手続きをお願いします。



水道メーターの検針にご協力ください

- メーターボックスのまわりに車両や物を置かないでください。
- 犬は出入口やメーターボックスから離れたところにつないでください。
- メーターボックスの付近の除草をお願いします。



お問合せ内容

担当課

電話

料金に関すること(検針・支払・使用開始・中止)

料金課

22-3111 内線580、581

路上・宅地内漏水、水のにごり、凍結

水道課

22-3111 内線418、425

水のおい、水質

浄水課

52-3628

マンホールの段差、下水道管のつまり、悪臭

下水道課

22-3111 内線624

日立市企業局

ホームページ



広 告

水まわりの修理・リフォームは
信頼の当組合員へ

日立市指定管工事協同組合

電話 0294 (34) 5544
日立市会瀬町 2-32-22

日立市の下水道を守る事が私達の使命です

日立下水道維持管理協議会

会長 勝山 起一

事務局：日立市桜川町2丁目6番17号

(株式会社古川技建内)

☎ 0294 (35) 7601